



8206002

UPS 820VA - 1080DJ smart Apollo

TECHTRADE

# NAVODILA ZA UPORABO

## 1. Uvod

### 1.1 Varnostna opozorila

#### Pozor:

- UPS obratuje pri napetostih, ki so lahko nevarne. Vsa popravila morajo biti opravljena s strani kvalificiranega serviserja.
- UPS vsebuje svoj akumulator, zato so lahko izhodi pod napetostjo čeprav naprava ni priključena na električno omrežje

Varno in pravilno delovanje naprave je deloma odvisno tudi od uporabnika. Za pravilno delovanje sledite opozorilom:

- Ne razstavlajte naprave
- Ne poskušajte priključiti naprave na napajanje s čem drugim kot z EURO napajalnim kablom
- Ne postavljajte naprave blizu vode ali v okolje z visoko stopnjo kondenzirajoče vlage
- Ne dovolite tekočinam ali drugim tujkom da pridejo v notranjost naprave
- Ne priključite gospodinjskih naprav, fenov ipd. na napravo
- Ne izpostavljajte naprave direktni sončni svetlobi ali virom toplote
- Na napravo ne priključite laserskega tiskalnika
- Napravo imejte konstantno priključeno na električni tok. Dolgotrajna neuporaba naprave skrajša življenje baterije.

#### Splošne lastnosti:

Avtomatična regulacija napetosti

2x "Šuko" tip vtičnice

Sistem brezprekinitvenega napajanja za vaše elektronske naprave

Inteligen nadzor akumulatorjev za nadzor nad porabo, stanjem akumulatorja

Možnost zagona direktno z akumulatorskega napajanja

Line-interactive topologija naprave

Nazivna moč 620VA, vgrajen 7Ah akumulator

Prenapetostna zaščita, EMI/RFI filter

Cold-start funkcija

USB port za komunikacijo z PCjem

RJ11 port za zaščito telefonske linije

Priložena programska oprema za nadzor

### 1.2 Opis naprave

(A)USB prikllop

(B)RJ11 vhod in izhod

(C)«Šuko» vtičnici

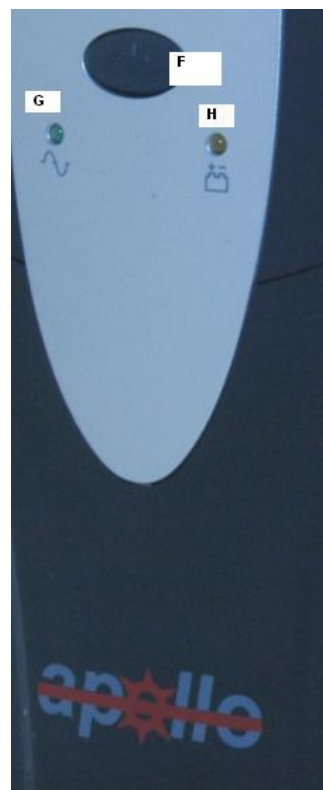
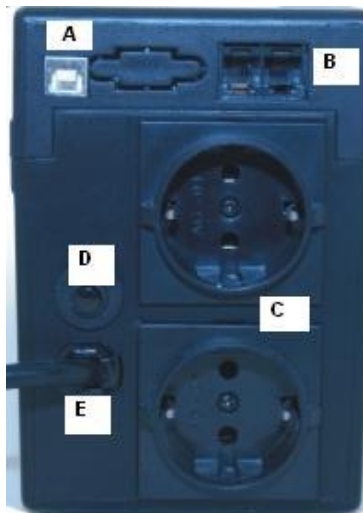
(D)Varovalka

(E)Napajalni kabel

(F)Gumb za vklop

(G)Indikator napajanja iz el. omrežja (Normalno delovanje)

(H)Indikator napajanja iz baterije (Avtonomno delovanje)



Priložena oprema, USB kabel (A-B) in medij z programom za varno zaustavitev sistema Dry Contact.

Podprti OS za program so:

Windows 98SE, ME, 2K, XP, 2003, Win 7

Linux Redhat V7.0~7.3, 8.0, 9.0

Mandrake 8.2, 9.0, 10.0, 10.2

Fedora 4.



## 2. Priklop in uporaba naprave

### 2.1 Pregled

Ob odprtju embalaže preglejte napravo in embalažo in se prepričajte da ni poškodovana. V primeru da opazite poškodbo o tem nemudoma obvestite dostavljavca.

### 2.2 Priklop naprave

(1) Priključite napravo na preizkušeno, ozemljeno vtičnico

(2) Pred prvo uporabo polnite akumulatorje vsaj 10 ur. Naprava avtomatsko polni akumulatorje kadarkoli je priključena na električni tok. UPS lahko uporabljate brez prvega polnjenja, a s tem skrajšate avtonomijo naprave.

(3) Ugasnite vse naprave, ki jih želite priključiti na UPS in jih priključite na vtičnice na zadnji strani

**Pozor: Na napravo ne priključite laserskih tiskalnikov, ker so preveliki porabniki energije**

(4) Prižgite UPS z tipko na sprednji strani. Posvetil bo LED indikator delovanja.

(5) Delovanje naprave lahko testirate s tem da jo izklopite iz omrežja. Z rednim testiranjem vsaj vsake 6 mesecev, zagotovite normalno delovanje baterij. V primeru da UPS takoj po odklopu el. omrežja ugasne ali je čas delovanja pol manjši kot v specifikacijah, je potrebno zamenjati baterije.

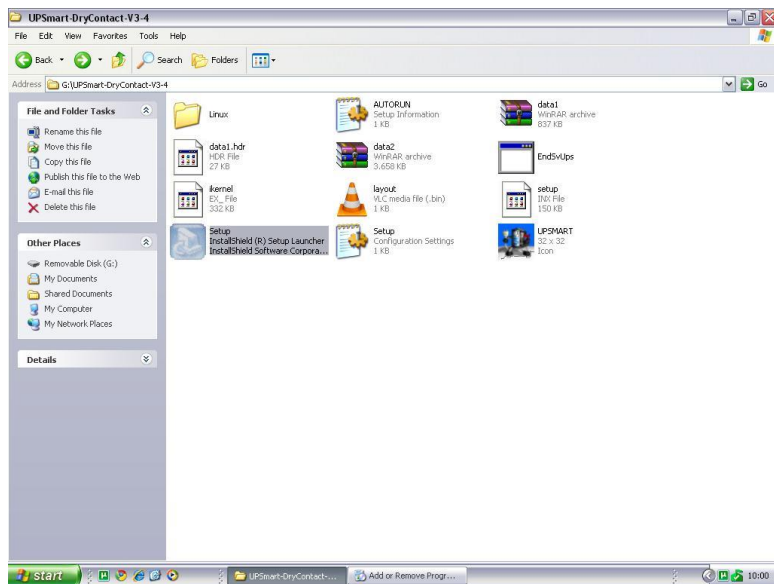
## 3. Navodila za shranjevanje

**Ob daljšemu času shranjevanja naprave brez uporabe morate akumulatorje polniti vsaj 12 ur vsake 3 mesece s tem da UPS priključite na električno omrežje. V okoljih z višjo temperaturo morate polnjenje ponavljati vsaka 2 meseca.**

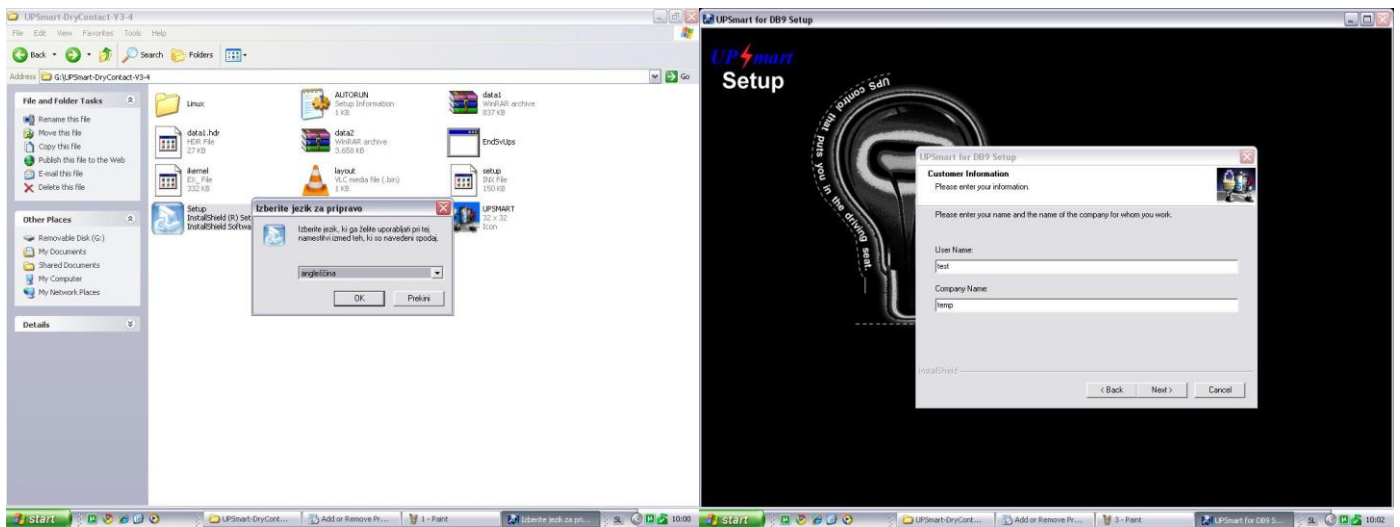
## 3. Odpravljanje težav

Težava	Mogoč vzrok	Rešitev
Naprava se ne odziva	<ol style="list-style-type: none"><li>1. Pregorela varovalka</li><li>2. Stikalo za vklop je izklopljeno</li><li>3. Napajalni kabel se je izklučil</li></ol>	<ol style="list-style-type: none"><li>1. Zamenjajte varovalko z varovalko z enako močjo</li><li>2. Vklopite napravo</li><li>3. Priključite napajalni kabel</li></ol>
Zmanjšana avtonomija naprav	<ol style="list-style-type: none"><li>1. Baterija ni napolnjena do konca</li><li>2. Baterija ne deluje pravilno</li></ol>	Polnite baterijo brez priključenih naprav vsaj 6 ur. Če se težava ponovi kontaktirajte servis

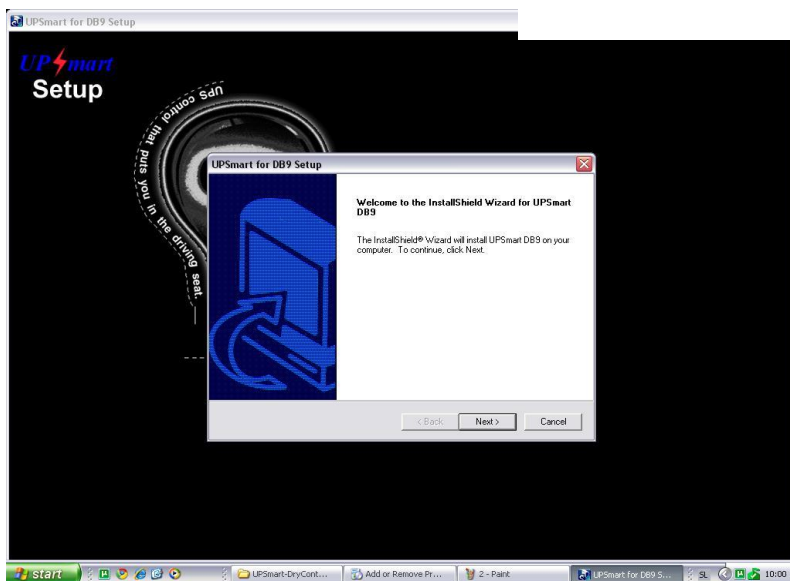
### 3.1 Navodila za namestitev programa. Program prvo namestite, po resetiranju sistema pa priključite UPS v prosto USB režo Na mediju izberite setup.exe



### Jezik izberite angleščino

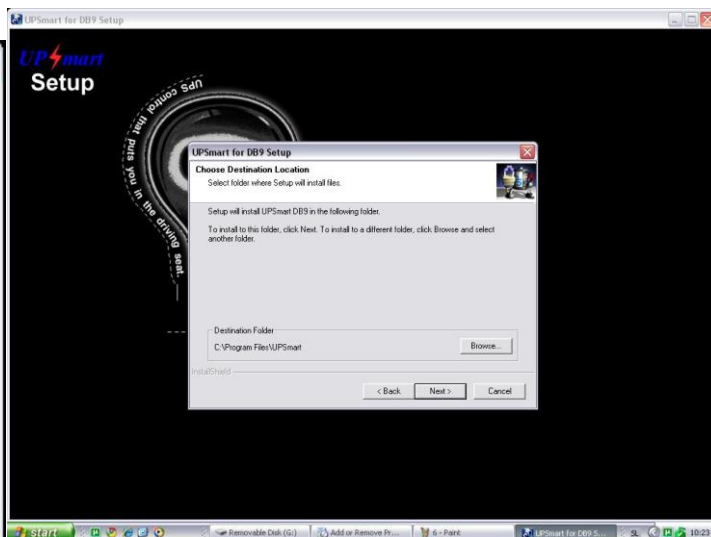
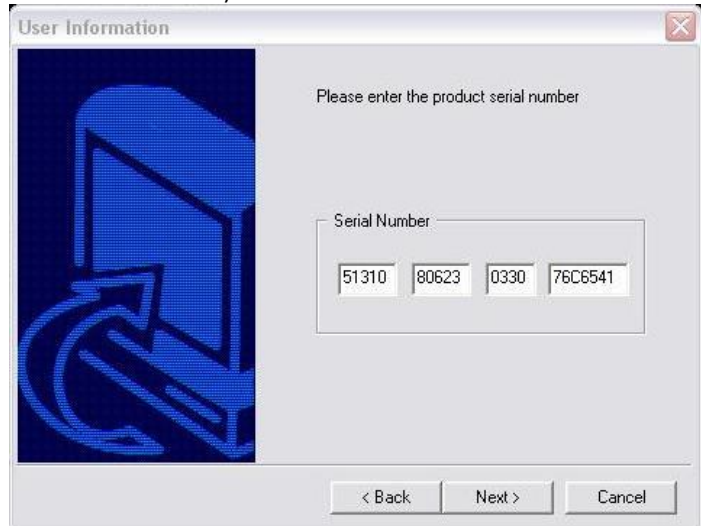


Kliknite Next

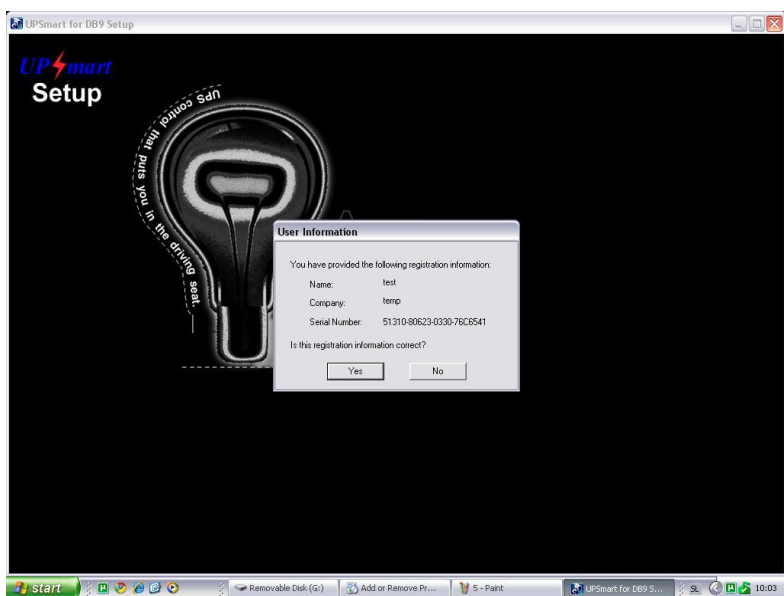


Vpišite vaše podatke, User name – Ime, Company name – ime podjetja (če ga nimate vpišite temp)

Vpišite serijsko številko, ki je na ovitku medija (uporabite lahko tudi to iz slike)

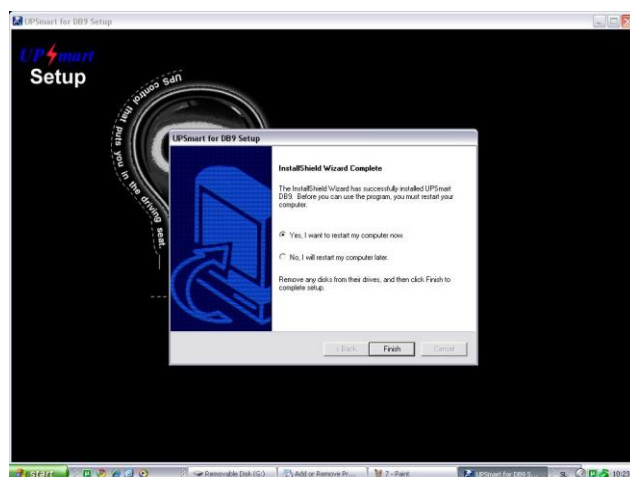


Če so podatki pravilni, kliknite Yes



Izberite lokacijo kamor želite program namestiti ali pustite priporočeno. Kliknite Next.

Ko zaključí postopek namestitve je potrebno resetirati vaš sistem. Če želite to opraviti kasneje izberite No. Če izberite Yes se bo računalnik sam resetiral



**Firma in sedež proizvajalca: UNISYSTEM TECHNOLOGY LLC 8FL,  
NO.165, HSINYI ROAD PAN CHYAUCITY, TAIPEI HSIEN Tajvan, provinca Kitajske**

## **SPLOŠNA NAVODILA ZA UPORABO**

- Pred priključitvijo na električno omrežje izdelek vsaj za 12 ur postavite v suh prostor.
- Med transportom in skladiščenjem lahko pride do kondenza in ob takojšnji uporabi obstaja nevarnost preboja električne energije.
- Izklopite izdelek pred vsakim čiščenjem. Ne uporabljajte praškov ali tekočih čistilnih sredstev. Za čiščenje uporabljajte mehko krpo.
- Odprtine na izdelku so predvidene za zračenje in ga varujejo pred pregretjem. Zato ne smejo biti pokrite ali kako drugače zaprte.
- Izdelek mora biti postavljen na primerni oddaljenosti od izvora toplote.
- Izdelek ne sme biti izpostavljen tresenju.
- Izdelek mora biti priključen na napetost, ki je označen na zadnjem delu izdelka.
- Trižilnega mrežnega vtikača ne smete zamenjati z navadnim.
- Upoštevajte vsa navodila, označena na izdelku in opisana v originalnih navodilih za uporabo.
- Kadar izdelka dlje časa ne boste uporabljali, odklopite priključni kabel iz omrežja.
- Izogibajte se postopkov, ki lahko povzročijo kratek stik.
- Ne vtikajte ničesar v odprtine izdelka, ker je to lahko smrtno nevarno. Pazite, da izdelka ne polijete s tekočino.
- Izdelka ne odpirajte in popravljajte sami.
- Če ugotovite motnje v omrežni napetosti ali ob nevihtah, izdelek izklopite.
- Z izdelka ne odstranjujte originalnih nalepk.
- Različne naprave (računalniki, tiskalniki, tipkovnice, modemi ipd.) povežite med seboj le, kadar niso priključene na električno omrežje.

### ***Izjave in certifikati izdelkov so dosegljivi na:***

[www.techtrade.si](http://www.techtrade.si) → V iskalnik izdelkov, pod »Šifra Tech Trade«, vpišite 7-mestno kodo izdelka.

Navodila so priložena izdelkom, najdete jih tudi na [www.techtrade.si](http://www.techtrade.si)

---

## **GARANCIJSKA IZJAVA**

### ***Izjavljamo:***

- da bo proizvod v garancijskem roku brezhibno deloval, v kolikor se boste ravnali po danih navodilih
- da bomo v 45 dnevnem garancijskem roku odpravili okvare in pomanjkljivosti
- da bomo zagotovili proti plačilu popravilo, vzdrževanje blaga, nadomestne dela in priklopne aparate vsaj tri leta po poteku garancijskega roka tako, da servis opravljamo sami ali imamo sklenjeno pogodbo o servisiranju z drugo osebo.
- da bomo proizvod, ki ne bo popravljen v omenjenem roku, na vašo zahtevo zamenjali z novim oz. vam bomo zanj vrnili kupnino
- da garancija ne izključuje pravic potrošnika, ki izhajajo iz odgovornosti prodajalca za napake na blagu
- **Ozemeljsko območje garancije:** Če ni drugače označeno, velja garancija na ozemelskem območju Republike Slovenije

### ***Garancija preneha zaradi:***

- neupoštevanja priloženih navodil
- malomarnega ravnanja z izdelkom
- posega v izdelek, ki ga je opravila nepooblaščen oseba
- poškodbe, nastale zaradi mehanskih udarcev po krivdi kupca ali tretje osebe
- poškodbe zaradi elementarne nesreče – poplave, požara ipd.
- če so z izdelka odstranjene ali poškodovane garancijske nalepke ali serijska številka

### ***GARANCIJSKI ROK: 1 leto (6 mesecev na baterijo)***

Garancijski rok začne teči z izročitvijo blaga potrošniku.

Garancija velja od dneva nakupa izdelka, kar kupec dokaže s priloženim računom in pravilno izpolnjeno garancijo.

### ***Distribucija:***

TECH TRADE d.o.o. TRZIN, Blatnica 8, 1236 Trzin, tel.: 01 56-22-111, e-pošta: [info@techtrade.si](mailto:info@techtrade.si)

### ***Pooblaščen servis:***

TECH TRADE d.o.o. TRZIN, Blatnica 8, 1236 Trzin, tel.: 01 56-22-111, e-pošta: [servis@techtrade.si](mailto:servis@techtrade.si)

Garancija velja samo ob priloženem računu!

Serijska št. : \_\_\_\_\_

žig podjetja, ki je izdelek prodalo

Datum izročitve blaga: \_\_\_\_\_

