



Register your new Bosch now:
www.bosch-home.com/welcome



Sušilni stroj
WTY887W6



BOSCH

sl Navodila za uporabo in namestitvev

Vaš novi sušilni stroj

Odločili ste se za sušilni stroj znamke Bosch.

Prosimo, vzemite si nekaj minut za branje teh navodil in spoznajte prednosti svojega sušilnega stroja.

Da zadostimo visokim kakovostnim zahtevam znamke Bosch, temeljito preverimo delovanje in brezhibno stanje vsakega sušilnega stroja, ki zapusti našo tovarno.

Nadaljnje informacije o naših proizvodih, priboru, nadomestnih delih in storitvah najdete na naši spletni strani www.bosch-home.com, lahko pa se obrnete tudi na enega izmed naših uporabniških servisov.

Če Navodila za uporabo in postavitev opisuje več različnih modelov stroja, so razlike med njimi na ustreznih mestih tudi označene.



Sušilni stroj prevzemite v obratovanje šele, ko ste prebrali to Navodilo za uporabo in postavitev!

Pravila za prikaze

⚠ Opozorilo!

Ta kombinacija simbola in opozorila nakazuje morebitno nevarno situacijo. Neupoštevanje tega opozorila lahko privede do smrti ali poškodb.

Pozor!

To opozorilo nakazuje morebitno nevarno situacijo. Neupoštevanje lahko privede do materialne škode ali onesnaženja okolja.

Opomba / nasvet

Opombe za optimalno rabo aparata / uporabne informacije.

1. 2. 3. / a) b) c)

Postopki so ponazorjeni s številkami ali črkami.

■ / -

Naštevavanja so ponazorjena s kvadratom ali alinejo.

Kazalo

 Namen uporabe	4	 Upravljanje aparata	29
 Varnostna navodila	4	Naložite perilo in vklopite sušilni stroj	29
Otroci/odrasli ljudje/hišni ljubljenci	4	Nastavitev programa	29
Namestitev	6	Zagon programa	30
Delovanje	7	Potek programa	30
Čiščenje/vzdrževanje	10	Sprememba programa ali dodatno nalaganje perila	30
 Varovanje okolja	11	Prekinitev programa	30
Emblaža/odslužen stroj	11	Konec programa	30
Sredstvo proti zamrzovanju	11	Odstranite perilo in izključite sušilni stroj	30
Navodila za varčno obratovanje	11	Očistite filter za vlakna	31
 Namestitev in priključitev	12	Izpraznite posodo za kondenzacijsko vodo	32
Obseg dostave	12	 Zvoki	33
Postavitev in priklop sušilnega stroja	12	 Čiščenje	34
Prestavljanje zapiralnega mehanizma vrat	13	Čiščenje sušilnega stroja in upravljalnega polja	34
Dodaten pribor	16	Čiščenje senzorjev za vlago	34
Transport in zaščita pred zamrznjenjem	16	Očistite filter v posodi za kondenzacijsko vodo	35
 Odvod kondenzata	17	 Kaj storiti ob motnjah?	36
 Na kratko o najvažnejšem	20	 Servisna služba	38
 Spoznajte svoj aparat	21	 Vrednosti porabe	39
Sušilni stroj	21	Razpredelnica s podatki o porabi	39
Upravljalno polje	22	Najučinkovitejši program za perilo iz bombaža	39
Prikazovalno polje	23	 Tehnični podatki	40
 Perilo	24		
Priprava perila	24		
Razvrščanje perila po	24		
 Programi in tipke	25		
Programi	25		
Tipke	27		



Namen uporabe

- Aparat je namenjen izključno osebni gospodinjski rabi.
- Aparata ne nameščajte in ne uporabljajte na mestu, kjer bi lahko bil izpostavljen zmrzali in/ali na prostem. Če voda, ki je ostala v aparatu, zamrzne, obstaja nevarnost poškodb. Če zamrznejo cevi, lahko razpokajo/počijo.
- Aparat uporabljajte izključno za sušenje in osveževanje perila v gospodinjstvu (kosi perila, ki so bili oprani z vodo in so primerni za sušenje v sušilnem stroju, upoštevajte etiketo na izdelku). Uporaba aparata v druge namene ni v skladu z namenom uporabe in je prepovedana.
- Ta aparat je namenjen uporabi na območjih do največ 4000 metrov nadmorske višine.

Pred vklopom aparata:

Preverite, da aparat ni vidno poškodovan. Aparata ne uporabljajte, če je poškodovan. V primeru težav se obrnite na svojega specializiranega trgovca ali servisno službo.

Preberite in upoštevajte navodila za namestitev in uporabo ter vso ostalo dokumentacijo, priloženo aparatu.

Shranite dokumentacijo za poznejšo uporabo ali morebitnega naslednjega lastnika aparata.



Varnostna navodila

Naslednje varnostne informacije in opozorila so namenjena preprečevanju poškodb in materialne škode v vaši okolici.

Pri namestitvi, čiščenju in uporabi aparata vseeno ravnajte previdno in upoštevajte previdnostne ukrepe.

Otroci/odrasli ljudje/hišni ljubljenci



Opozorilo Življenjska nevarnost!

Otroci in ljudje, ki niso sposobni oceniti tveganj, povezanih z uporabo aparata, se lahko poškodujejo ali znajdejo v življenjski nevarnosti. Zato upoštevajte:

- Otroci, starejši od 8 let, in ljudje z omejenimi telesnimi, senzoričnimi in duševnimi sposobnostmi oz. ljudje, ki nimajo dovolj izkušenj in znanja, lahko aparat uporabljajo le, kadar so pod nadzorom ali v primeru, da so bili poučeni o varni uporabi aparata in so razumeli morebitna tveganja pri uporabi aparata.
- Otroci se z aparatom ne smejo igrati.
- Otroci brez nadzora ne smejo čistiti ali vzdrževati aparata.

- Otroci, mlajši od 3 let, in hišni ljubljenci se ne smejo približevati aparatu.
- Aparata ne pustite nenadzorovanega, kadar se v njegovi bližini zadržujejo otroci ali drugi ljudje, ki niso zmožni oceniti tveganja.

⚠ Opozorilo
Življenjska nevarnost!

Otroci se lahko zaklenejo v aparat in se tako znajdejo v življenjski nevarnosti.

- Aparata ne namestite za vrata, saj lahko ta ovirajo vrata aparata ali pa onemogočijo njihovo popolno odpiranje.
- Ko se življenjska doba aparata izteče, izvlecite omrežni vtič iz vtičnice **preden** odrežete priključni kabel. Nato uničite ključavnico na vratih aparata.

⚠ Opozorilo
Nevarnost zadušitve!

Otroci se lahko med igro z embalažo/folijo ali drugimi deli embalaže vanje ujamejo oz. si jih povežejo na glavo in se zadušijo.

Otrokom ne dovolite v bližino embalaže, folije in drugih delov embalaže.

⚠ Opozorilo
Nevarnost zastrupitve!

Če pralna in negovalna sredstva zaužijete, se lahko zastrupite.

Če ta sredstva zaužijete, poiščite zdravniško pomoč. Pralna in negovalna sredstva hranite zunaj dosega otrok.

⚠ Opozorilo
Draženje oči/kože!

Stik s pralnimi ali negovalnimi sredstvi lahko povzroči draženje oči/kože.

Če pridete v stik s pralnim/negovalnim sredstvom, temeljito izperite oči oz. kožo. Pralna in negovalna sredstva hranite zunaj dosega otrok.

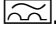
Namestitev

Opozorilo

Nevarnost električnega udara/ požara/materialne škode/ poškodb aparata!

Napačna namestitev aparata je lahko nevarna. Poskrbite za naslednje:

- Napetost omrežja v električni vtičnici mora biti enaka nazivni napetosti, navedeni na aparatu (tipska ploščica). Priključne vrednosti in moč varovalke so navedene na tipski ploščici.
- Aparat smete priključiti le na izmenični tok prek varnostne vtičnice, ki je bila pravilno nameščena. Ta vtičnica mora biti vedno dosegljiva.
- Omrežni vtič se mora prilegati varnostni vtičnici, ozemljitev pa mora biti pravilno nameščena.
- Napeljava mora imeti ustrezen prerez.
- Omrežna vtičnica mora biti vedno dosegljiva. Če to ni mogoče, je treba zagotoviti skladnost z varnostnimi predpisi tako, da se v napeljavo vgradi stikalo (dvopolno izklopno stikalo) v skladu s predpisi o električni napeljavi.

- Če uporabljate zaščitno stikalo na diferenčni tok, uporabite stikalo, ki je označeno z . Le ta oznaka zagotavlja, da zaščitno stikalo izpolnjuje vse zahtevane predpise.

Opozorilo

Nevarnost električnega udara/ požara/materialne škode/ poškodb aparata!

Če je priključni kabel aparata spremenjen ali poškodovan, lahko to pripelje do električnega udara, kratkega stika ali požara zaradi pregretja. Priključni kabel ne sme biti zavozlan, zmečkan ali spremenjen. Prav tako ne sme priti v stik z virom toplote.

Opozorilo

Nevarnost požara/materialne škode/poškodb aparata!

Uporaba podaljškov in razdelilnikov lahko zaradi pregretja ali kratkega stika povzroči požar. Aparat neposredno povežite z ozemljeno vtičnico, ki je bila pravilno nameščena. Ne uporabljajte podaljškov, razdelilnikov ali večsmernih razdelilnikov.

⚠ Opozorilo**Nevarnost poškodb/materialne škode/poškodb aparata!**

- Aparat lahko med delovanjem vibrira ali se premika, kar lahko povzroči poškodbe oz. materialno škodo.
Aparat položite na čisto, ravno in trdno površino. Uravnajte ga z vodovodno tehtnico in vrtljivimi nogami.
- Napačna postavitev (namestitev) aparata na pralni stroj lahko privede do poškodb, materialne škode in/ali poškodb aparata.
Če želite aparat namestiti na pralni stroj, morata širina in dolžina pralnega stroja meriti vsaj toliko kot ta aparat. Prav tako mora biti pralni stroj pritrjen z ustreznim povezovalnim kompletom, če je ta na voljo. → *Stran 16*
Aparat je TREBA zavarovati s tem povezovalnim kompletom. Namestitev aparata na vrh drugega aparata na kakršen koli drug način je prepovedana.
- Če primete za izstopajoče dele aparata (npr. vrata aparata), da bi aparat dvignili ali premaknili, se lahko ti deli odlomijo in povzročijo poškodbe.
Ne uporabljajte izstopajočih delov aparata za premikanje aparata.

⚠ Opozorilo**Nevarnost poškodb!**

- Aparat je zelo težak. Če ga dvignete, se lahko poškodujete.
Aparata ne dvigajte sami.
- Aparat ima ostre robove, na katerih si lahko porežete roke.
Ne prijemajte aparata za ostre robove. Ko dvigate aparat, uporabite zaščitne rokavice.
- Če cevi in priključnega kabla ne napeljete pravilno, se lahko ob njih spotaknete in poškodujete.
Cevi in kable speljite tako, da se ob njih ne boste spotaknili.

Delovanje**⚠ Opozorilo****Nevarnost eksplozije/požara!**

Perilo, ki je prišlo v stik s topili, oljem, voskom, odstranjevalcem z voskom, barvo, maščobo ali sredstvom za odstranjevanje madežev, se lahko pri sušenju v aparatu vname ali celo povzroči eksplozijo. Zato upoštevajte:

- Perilo temeljito izperite s toplo vodo in pralnim sredstvom, preden ga sušite v aparatu.
- Perila, ki ga prej niste oprali, ne sušite v aparatu.
- Aparata ne uporabite, če je bilo perilo oprano z industrijskimi kemikalijami.

Opozorilo

Nevarnost eksplozije/požara!

- Če se v filtru za vlakna naberejo ostanki, se lahko ti med sušenjem vnamejo oz. celo povzročijo požar ali eksplozijo aparata. Redno čistite filter za vlakna.
- Določeni predmeti se lahko med sušenjem vnamejo ali celo povzročijo, da se vname ali eksplodira aparat. Odstranite vse vžigalnike ali vžigalice iz žepov perila.
- Če je v zraku, ki obdaja aparat, prah premoga ali moka, lahko pride do eksplozije. Okolica aparata mora biti med delovanjem aparata čista.

Opozorilo

Nevarnost požara/materialne škode/poškodb aparata!

Če je program preklican pred koncem sušenja, se perilo ne ohladi dovolj, zaradi česar se lahko vname. Prav tako lahko pride do materialne škode ali poškodb aparata.

- V zadnji fazi sušenja se perilo v bobnu ne segreva (ohlajanje). To zagotavlja temperaturo, pri kateri se perilo ne poškoduje.
- Pred koncem sušenja ne izklaplajte aparata, razen če boste iz njega vzeli vse kose perila in jih razprostrli (da jih ohladite).

Opozorilo

Nevarnost zastrupitve/materialne škode!

Kondenzat ni primeren za pitje. V njem so lahko vlakna. Onesnažen kondenzat je nevaren za zdravje in lahko povzroči materialno škodo. Ne pijte ga. Prav tako ga ne uporabljajte znova.

Opozorilo

Nevarnost zastrupitve!

Pralna sredstva, ki vsebujejo topila, npr. čistilna sredstva z vsebnostjo topil, lahko povzročijo nastanek strupenih plinov. Ne uporabljajte čistilnih sredstev, ki vsebujejo topila.

Opozorilo

Nevarnost poškodb!

- Če se oprete ali usedete na vrata aparata, ko so ta odprta, se lahko aparat prevrne, kar povzroči poškodbe. Ne opirajte se na vrata aparata, ko so ta odprta.
- Če splezate na aparat, se lahko delovna površina zlomi, kar povzroči poškodbe. Ne plezajte na aparat.
- Če segate v boben, ko se ta še vrti, si lahko poškodujete roke. Počakajte, da se boben neha vrteti.

Pozor!**Materialna škoda/poškodbe aparata**

- Če količina perila v aparatu preseže največjo količino perila, aparat lahko ne bo deloval pravilno ali pa lahko pride do materialne škode oz. poškodb aparata. Ne prekoračite največje količine perila za suho perilo. Upoštevajte največje količine perila za dane programe.
→ *Stran 25*
- Če aparat uporabljate z lovilcem vlaken (npr. s filtrom za vlakna, odlagališčem za vlakna, odvisno od specifikacije aparata) ali če je lovilec vlaken nepopoln ali poškodovan, lahko to povzroči poškodbo aparata. Ne uporabljajte aparata brez lovilca vlaken ali z nepopolnim ali poškodovanim lovilcem vlaken.
- Med delovanjem aparata lahko aparat lažje predmete, kot so lasje in vlakna, posrka vase skozi vstopno odprtino za zrak. Las in vlaken ne približujte stroju.
- Pena in penasta guma se lahko deformirata ali stopita, če ju sušite v aparatu. V aparatu ne sušite perila s peno ali penasto gumo.
- Če v aparat nalijete napačno količino pralnega ali čistilnega sredstva, lahko to povzroči materialno škodo ali poškodbe aparata. Pralna sredstva/izdelke za nego/čistilna in mehčalna sredstva uporabljajte v skladu s proizvajalčevimi navodili.
- Če se aparat pregreje, lahko ne bo primerno deloval. Pregretje lahko prav tako povzroči materialno škodo ali poškodbe aparata. Ko aparat deluje, vstopna odprtina za zrak ne sme biti prekrita. Prav tako poskrbite, da je območje okrog aparata dovolj zračno.

Čiščenje/vzdrževanje

Opozorilo **Življenjska nevarnost!**

Aparat deluje na električno. Pri stiku s komponentami, ki so pod napetostjo, lahko pride do nevarnosti električnega udara. Zato upoštevajte:

- Ugasnite aparat. Odklopite aparat z električnega napajanja (izvlecite vtič).
- Omrežnega vtiča nikdar ne prijemajte z mokrimi rokami.
- Ko omrežni vtič vlečete iz vtičnice, vedno vlecite za vtič in nikdar za kabel, saj bi tako lahko poškodovali kabel.
- Na aparatu ali njegovih funkcijah ne izvajajte tehničnih sprememb.
- Popravila in druga dela na aparatu lahko izvajajo samo naše servisne službe ali električarji. Isto velja za menjavo priključnega kabla (kadar je to potrebno).
- Pri naši servisni službi lahko naročite rezervne priključne kable.

Opozorilo **Nevarnost zastrupitve!**

Pralna sredstva, ki vsebujejo topila, npr. čistilna sredstva z vsebnostjo topil, lahko povzročijo nastanek strupenih plinov.

Ne uporabljajte čistilnih sredstev, ki vsebujejo topila.

Opozorilo **Nevarnost električnega udara/ materialne škode/poškodb aparata!**

Če vlaga vdre v aparat, lahko pride do kratkega stika. Aparata ne čistite s tlačnim ali parnim čistilnikom, s cevjo ali brizgalno pištolo.

Opozorilo **Nevarnost poškodb/materialne škode/poškodb aparata!**

Uporaba rezervnih delov in pribora drugih znamk je nevarna in lahko povzroči poškodbe, materialno škodo ali poškodbe aparata. Iz varnostnih razlogov uporabljajte zgolj originalne nadomestne dele in pribor.

Pozor! **Materialna škoda/poškodbe aparata**

Pralna sredstva in sredstva za predhodno obdelavo perila (npr. sredstva za odstranjevanje madežev, razpršila pred pranjem itd.) lahko ob dotiku poškodujejo površino aparata. Zato upoštevajte:

- Ta sredstva ne smejo priti v stik s površino aparata.
- Aparat je dovoljeno čistiti samo z vodo in mehko, vlažno krpo.
- Takoj odstranite ostanke pralnega sredstva in razpršil ter druge ostanke.



Varovanje okolja

Embalaza/odslužen stroj



Ovojnino reciklirajte primerno in prijazno okolju. Ta naprava je označena v skladu z evropsko smernico o odpadni električni in elektronski opremi (waste electrical and electronic equipment - WEEE). V okviru smernice sta določena prevzem in recikliranje starih naprav, ki veljata v celotni Evropski uniji.

Sredstvo proti zamrzovanju

Toplotni izmenjevalnik sušilnega stroja v nepredušno zaprti pripravi vsebuje fluoriran toplogredni plin.

Toplogredni plin:	R134a
Količina polnjenja (kg):	0,280
Skupni potencial globalnega segrevanja (tCO₂):	0,400

Sušilni stroj odstranite v skladu s predpisi.

Navodila za varčno obratovanje

- Pred sušenjem izvedite centrifugiranje v pralnem stroju. Če je perilo bolj suho, se bo čas sušenja skrajšal, poraba energije pa bo manjša.
- Sušilni stroj napolnite z maksimalno dovoljeno količino perila.
Opomba: Ne prekoračite največjo dovoljeno količino napolnjenosti programov, saj lahko to vodi do podaljšanja časa sušenja in povečanja porabe energije.
- Prostor prezračujte in ne zamašite vhod zraka na sušilnem stroju, tako da je izmenjava zraka zagotovljena.
- Po vsakem sušenju očistite filter za vlakna. Neočiščen filter za vlakna podaljša čas sušenja in poveča porabo energije.
- **Način varčevanja z energijo:** Če stroja daljši čas ne upravljate, se pred zagonom programa in po izvedenem programu stroj avtomatsko izključi, da s tem privarčujete energijo. Prikazovalno polje in prikazovalne lučke po nekaj minutah ugasnejo, tipka za vklop utripa. Za aktivacijo osvetlitve izberite poljubno tipko, odprite vrata ali zaprite vrata sušilnega stroja, obrnite programsko stikalo.



Namestitev in priključitev

Obseg dostave

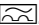
- Sušilni stroj
- Navodila za postavitvev in uporabo
- Košara za volno*
- Odtok za kondenzat*

Postavitvev in priklop sušilnega stroja

Opozorilo

Smrtna nevarnost!

Sušilni stroj deluje na električni tok, zato obstaja nevarnost električnega udara.

- Sušilni stroj pregledite glede vidnih poškodb. Poškodovanega sušilnega stroja ne smete uporabljati.
- Pred priklopom na električno omrežje se prepričajte, da napetost v vaši vtičnici ustreza električni napetosti, ki je navedena na tipski tablici.
- Uporabljajte samo električna zaščitna stikala z znakom .
- Pazite na to, da omrežni kabel ni prepognjen, stisnjen ali v stiku s toplotnimi viri oziroma ostrimi robovi.

Opozorilo

Otroci se lahko zaprejo v boben sušilnega stroja in pri tem ogrozijo svoje življenje!

Sušilnega stroja ne postavljajte za krilnimi ali drsnimi vrati, ki lahko ovirajo ali preprečujejo odpiranje vrat sušilnega stroja.

Pozor!

Nevarnost poškodb

- Pri dviganju sušilnega stroja se lahko zaradi velike teže poškodujete. Sušilnega stroja ne dvigajte sami.
- Lahko bi si porezali roke na ostrih robovih sušilnega stroja. Sušilnega stroja ne prijemajte za ostre robove.

* odvisno od modela

- Izstopajoči deli na sušilnem stroju se lahko ob dviganju ali potiskanju odlomijo. Sušilnega stroja ne premikajte tako, da ga primete za izstopajoče dele.

Pozor!

Nevarnost materialne škode na sušilnem stroju ali perilu

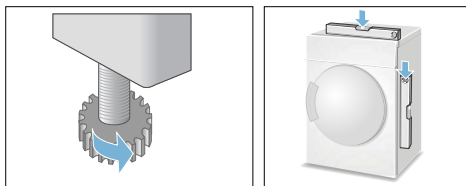
- Preverite, ali so na sušilnem stroju vidne transportne poškodbe. Poškodovanega sušilnega stroja ne uporabljajte.
- Preostala voda v sušilnem stroju lahko zamrzne in ga poškoduje. Sušilnega stroja ne postavljajte v prostore, kjer obstaja nevarnost zamrzovanja.

Pri postavitvi pazite:

- na čisto, ravno in trdno postavitveno površino,
- da je priključni vtič vedno dosegljiv,
- da nič ne zakriva odprtine za zrak na sušilnem stroju, in da obstaja zadostno zračenje,
- da je okolica sušilnega stroja vedno čista in
- da je sušilni stroj izravnán s pomočjo vijačnih nog.

Opomba: Z vodno tehtnico preverite, ali je stroj izravnán in po potrebi popravite postavitvev. Višino spremenite tako, da obračate noge stroja.

Vse noge stroja morajo čvrsto stati na tleh.



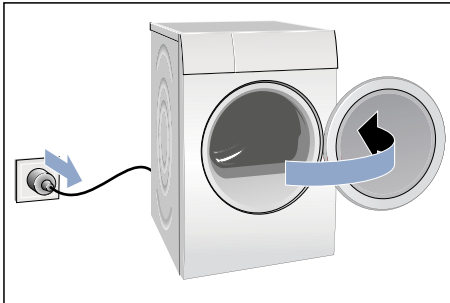
Neizravnán stroj lahko povzroči hrup, vibracije in napačno vrtenje bobna.

Opomba: V primeru dvoma naj stroj izravna strokovnjak.

Prestavljanje zapiralnega mehanizma vrat

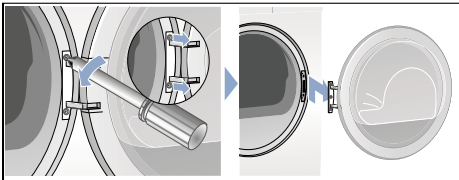
Prestavite tečajev vrat, kot je opisano v nadaljevanju:

1. Programsko stikalo preklopite v položaj za izklop, sušilni stroj odklopite z električnega omrežja in odprite vrata.

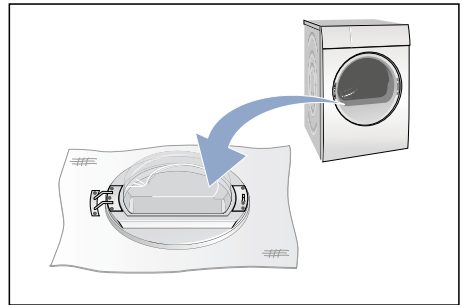


2. Odstranite vijake na sušilnem stroju in nato snemite vrata sušilnega stroja.

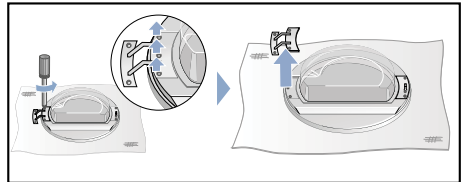
Opomba: Uporabite samo izvijač T20 (Torx). Za prestavljanje tečajev vrat ne uporabljajte nobenega drugega orodja.



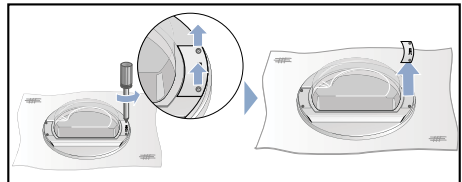
3. Vrata sušilnega stroja previdno položite na ravno površino in spodaj podložite npr. brisačo, da ne odrgnete ali poškodujete vrat.



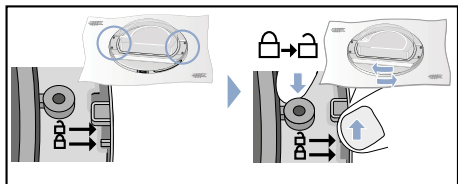
4. Zdaj odstranite vijake s tečaja vrat in ga snemite z vrat sušilnega stroja.



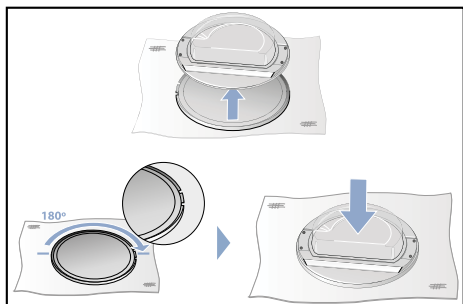
5. Odstranite vijake z ročaja vrat sušilnega stroja in snemite ročaj.



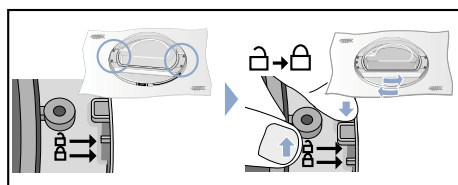
6. Sprostite obroč vrat.



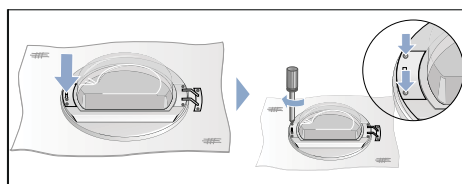
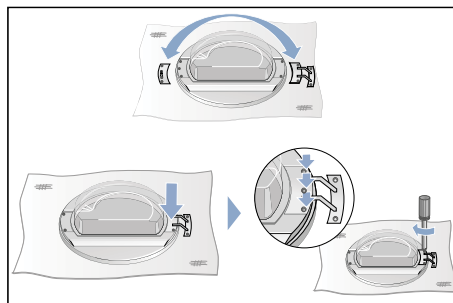
7. Zdaj vrata sušilnega stroja dvignite z obroča vrat. Zavrtite vrata sušilnega stroja in jih znova pravilno namestite na obroč vrat.



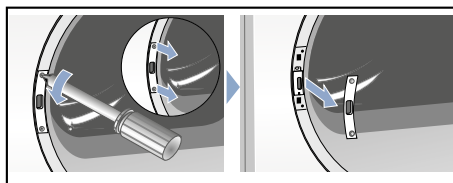
8. Zdaj znova blokirate obroč vrat.



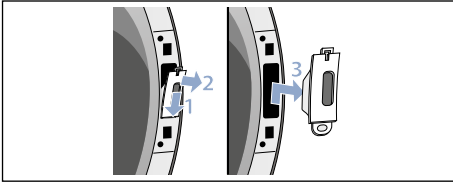
9. Namestite tečaj vrat in ročaj vrat, kot je prikazano na sliki, ter ju znova privijte na vrata sušilnega stroja.



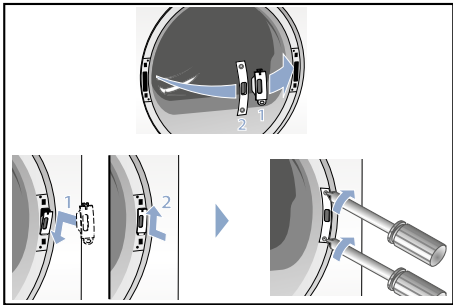
10. S ključavnice vrat na sušilnem stroju snemite pokrov in ga odstranite.



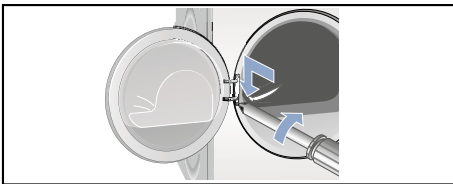
11. Odstranite ključavnico vrat.



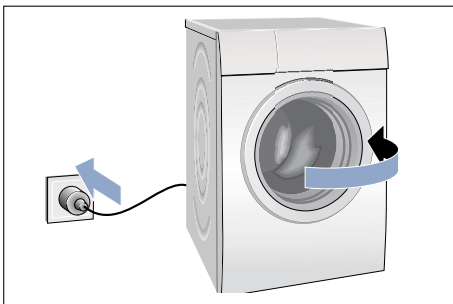
12. Namestite ključavnico (1.) na drugo stran sušilnega stroja in znova privijte pokrov (2.).



13. Zdaj znova privijte tudi vrata sušilnega stroja.



14. Zdaj lahko sušilni stroj znova priključite v električno omrežje, zaprete vrata in zaženete program.



Dodaten pribor

Naročite opsijski pribor* pri servisni službi:

■ **Komplet za povezavo, steber pranje-sušenje:**

Sušilni stroj je mogoče postaviti na pralni stroj enake globine in širine, s čimer prihranite prostor.

Sušilni stroj na pralni stroj vedno pritrdite s tem kompletom za povezavo.

Kataloška številka z izvlečno delovno površino: **WTZ11400**;

Kataloška številka brez izvlečne delovne površine: **WTZ20410**.

■ **Podstavek:**

S podstavkom lahko zvišate sušilni stroj, kar vam omogoča lažje vlaganje in izvzemanje perila.

Perilo lahko prenašate z vgrajenim košem za perilo v predalu podstavka.

Kataloška številka: **WMZ20500**.

■ **Košara za volno:**

Volneno perilo, športne čevlje in plišaste igrače sušite v košari za volno.

Kataloška številka: **WMZ20600**.

Transport in zaščita pred zamrznjenjem

1. Izpraznite posodo za kondenzat.
2. Nastavite programsko stikalo na poljubni program.
3. Pritisnite tipko za vklop.
4. Počakajte 5 minut.
Opomba: Aparat črpa kondenzat.
5. Znova izpraznite posodo za kondenzat.
6. Izklopite sušilni stroj.

Opomba: Kljub izčrpanju je v sušilnem stroju še vedno nekaj vode.

Pozor!

Voda lahko izteče iz aparata in povzroči materialno škodo.

Aparat transportirajte v pokončnem položaju.

Pozor!

Sušilni stroj vsebuje hladilna sredstva in se lahko poškoduje.

Sušilni stroj naj pred prvim zagonom dve uri stoji.

* odvisno od modela

Odvod kondenzata

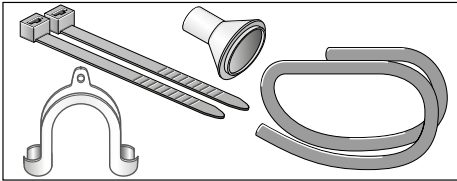
Med sušenjem v aparatu nastaja kondenzat.

Aparat uporabljajte s priključeno odtočno cevjo.

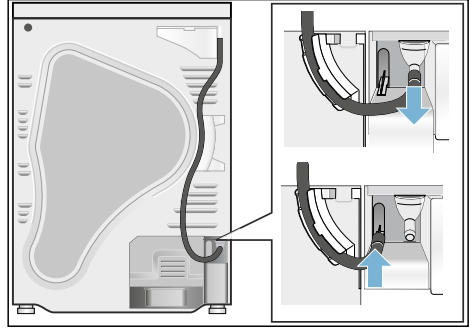
Če ne uporabljate odtočne cevi, se kondenzat zbira v posodi za kondenzat. V tem primeru morate posodo za kondenzat izprazniti po vsakem sušenju in tudi, če se je med sušenjem predčasno napolnila.

Priključitev odtočne cevi:

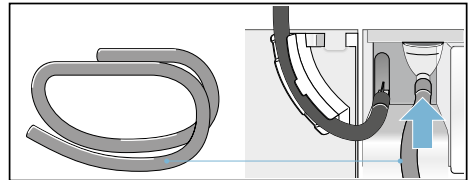
1. Odstranite pribor iz bobna sušilnega stroja.



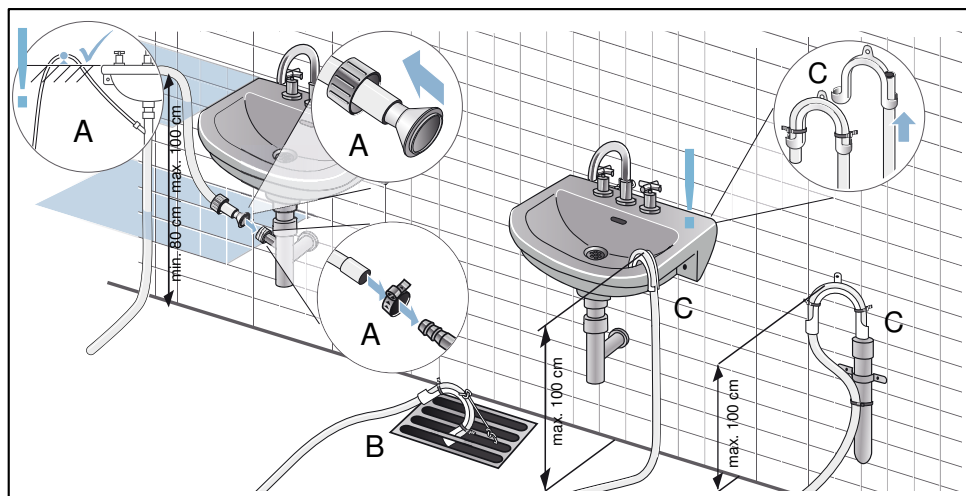
2. Stanje sušilnega stroja ob dobavi: cev je pritrjena na nastavek, da kondenzat odteka v posodo za kondenzat.
3. Snemite cev z nastavka in nastavek premaknite v parkirni položaj.



4. Vzemite odtočno cev iz kompleta pribora in jo pritrдите na prazen nastavek.



5. Pritrdite odtočno cev z drugo stranjo (glede na priključitev A, B ali C) na druge dele pribora.



Pozor!

Preostalo vodo lahko poseja nazaj v sušilni stroj, kar povzroči materialno škodo.

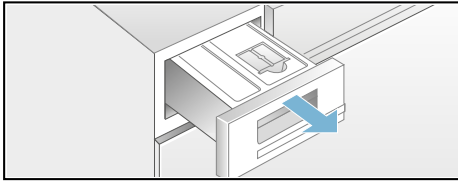
Preverite, ali voda hitro odteka iz umivalnika. Odtok ne sme biti zaprt ali zamašen.

Pozor!

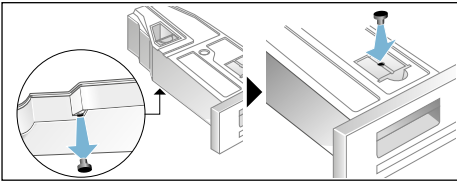
Nevarnost materialne škode zaradi puščanja ali iztekanja vode.

Odtočno cev pritrdite, da ne zdrsne iz umivalnika. Odtočne cevi ne prepogibajte. Upoštevajte višinsko razliko med namestitveno površino in odtokom, ki znaša največ 100 cm in najmanj 80 cm pri odtoku v sifon.

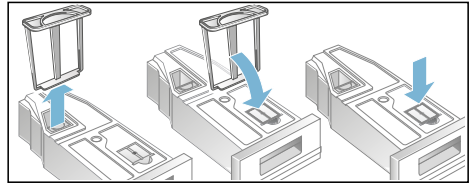
6. Povsem izvlecite posodo za kondenzat.



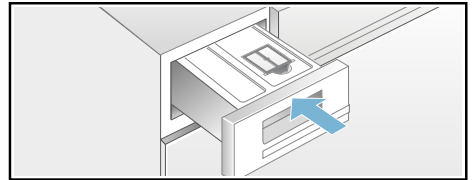
7. Posodo za kondenzat zavrtite za 180° na spodnjo stran in odstranite vstavljen zamašek. Posodo za kondenzat zavrtite nazaj in zamašek vstavite v vdolbino na zgornji strani posode za kondenzat.



8. Izvlecite filter iz pritrdilnega mesta in ga vstavite v poglobljeni del posode za kondenzat.



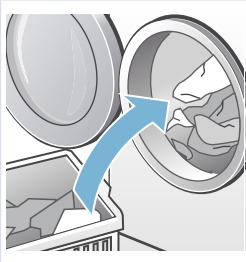
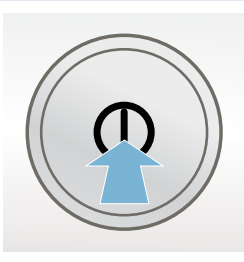
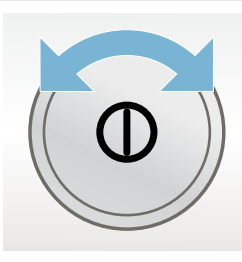
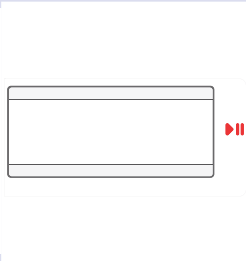


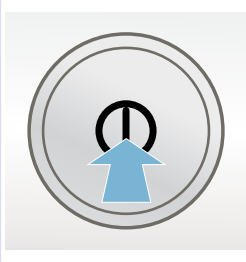
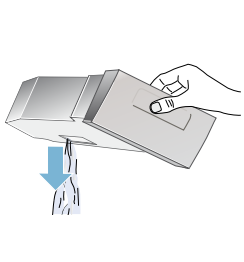
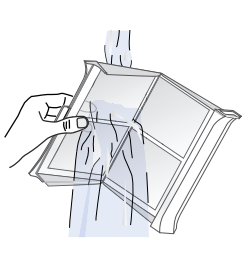
9. Posodo za kondenzat potisnite, da se zaskoči.



Kondenzat se zdaj odvaja prek odtočne cevi ali v umivalnik.

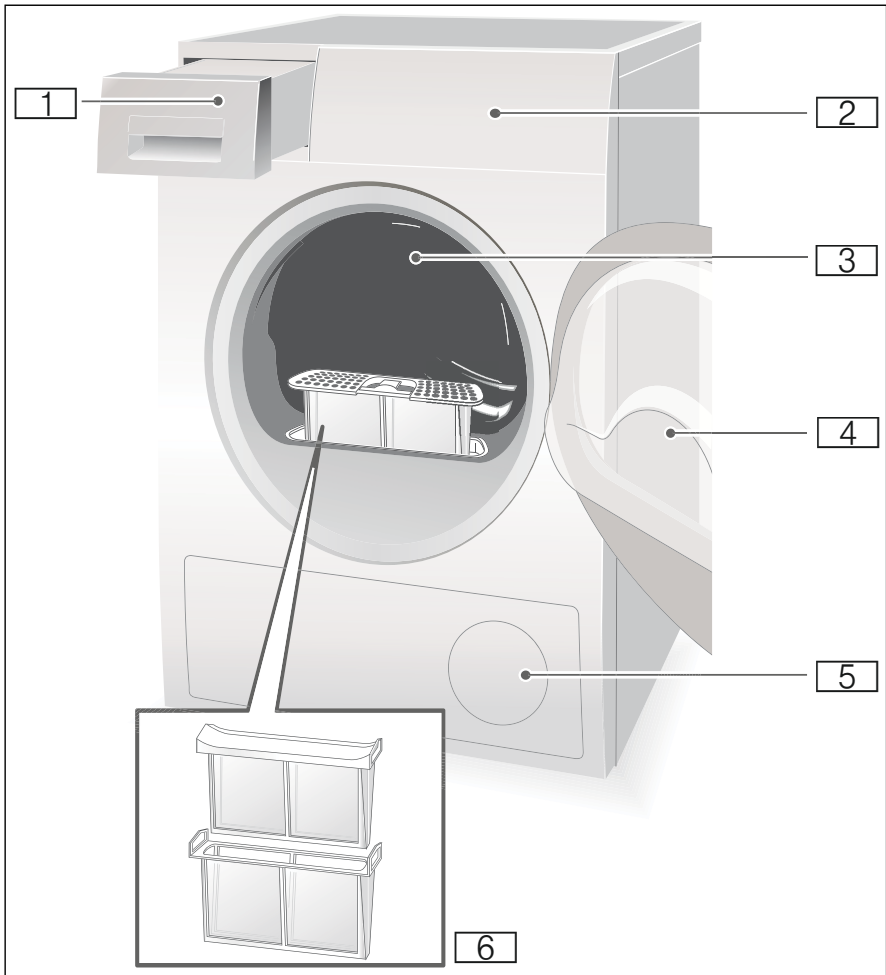
Opomba: Če želite kondenzat ponovno preusmeriti v posodo za kondenzat, postopajte v obratnem vrstnem redu.

Na kratko o najvažnejšem

1			
	Vložite perilo in zaprite vratca.	Vključite sušilni stroj.	Izberite program in po potrebi prilagodite programske prednastavitve.
2			
	Pritisnite na tipko za vklop ▷ .	Sušenje.	Iz aparata vzemite perilo.
3			
	Izključite sušilni stroj.	Izpraznite posodo za kondenzat.	Očistite filter za vlakna.

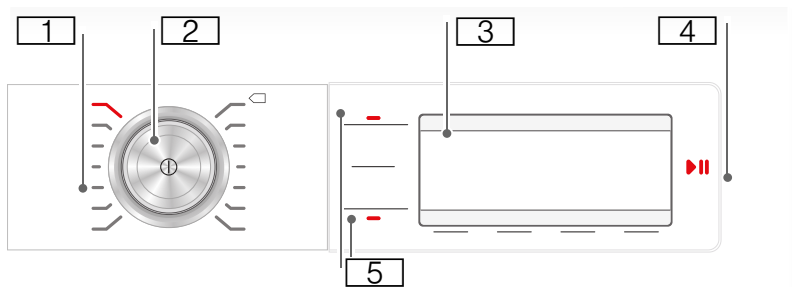
Spoznajte svoj aparat

Sušilni stroj



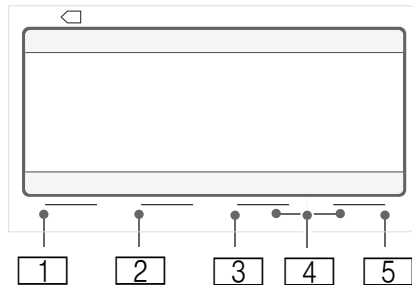
- 1** Posoda za kondenzat
- 2** Upravljalno polje in zaslon
- 3** Notranja osvetlitev bobna (glede na model)
- 4** Vratca sušilnega stroja
- 5** Odprtina za zrak
- 6** Filter za vlakna

Upravljalno polje



- 1 **Programi** → *Stran 25.*
- 2 **Programsko stikalo** in **tipka za vklop/izklop.**
- 3 **Zaslon s tipkami** → *Stran 22.*
- 4 **Tipka za vklop** namenjena zagonu, preklicu ali prekinitvi programov.
- 5 **Tipke** → *Stran 27.*

Prikazovalno polje



Tipke

Tipke	Opis	Prikazi
1	Izbira stopnje sušenja .	Dovolj suho za likanje Dovolj suho za zlaganje v omaro Dovolj suho za zlaganje v omaro plus
2	Izbira zaščite pred mečkanjem .	120 Funkcija za preprečitev mečkanja
3	Izbira funkcije Konec čez .	1:40 Predvideno trajanje programa v urah in minutah ali izbran časovni program 3 h Zakasnitev programa v urah pri izbiri funkcije "Konec čez"
4	Izbira funkcije Nastavitve 3 sek.	Zvočni signal Zvok tipk Samodejni izklop Jezik
5	Izbira Možnosti .	Stopnja ožemanja Fina nastavitev stopnje sušenja Občutljivo .

Podroben opis vseh tipk → *Stran 27*.

Dodatni prikazi

Zaslón	Opis
Izpiranje toplotnega izmenjevalnika	Toplotni izmenjevalnik se samodejno očisti.
Izpraznite posodo za kondenzacijsko vodo	Izpraznite posodo za kondenzacijsko vodo; → <i>Stran 32</i> .
Očistite filtre za vlakna	Očistite filtre za vlakna; → <i>Stran 31</i> .
	Otroško varovalo; → <i>Stran 27</i> .
Premor, Konec/Zaščita pred mečkanjem	Napredovanje programa: Zaščita pred mečkanjem; Konec in Premor



Perilo

Priprava perila



Opozorilo **Nevarnost eksplozije in požara!**

Iz žepov odstranite vžigalnike in vžigalice.

Pozor!

V nasprotnem primeru se lahko poškoduje boben sušilnega stroja in tkanine.

Iz žepov odstranite vse predmete in upoštevajte sledeče:

- Pasove, trakove ipd. povežite ali pa za tovrstno perilo uporabite vrečko za pranje perila.
- Zapnite zadrge, zaponke, ušesca in gumbe. Zapnite gumbe na velikih kosih perila, npr. na posteljnini.
- Iz perila odstranite kovinske dele, kot so npr. sponke za papir.
- Za enakomeren izid sušenja perilo sortirajte glede na vrsto tkanine in sušilni program.
- Drobne kose perila, kot so npr. otroške nogavičke, vedno sušite skupaj z velikimi kosi, npr. brisačami.
- Prepletene tkanine, kot so majice in trikoji, se ob prvem sušenju pogosto skrčijo. Uporabite program za občutljivo perilo.
- Perila z oznako enostavne nege ne smete prekomerno sušiti. To lahko povzroči močno mečkanje perila.
- Za posamezne kose perila uporabite časovni program.

- Nekatera pralna in negovalna sredstva, npr. škrob za perilo ali mehčalec, vsebujejo delce, ki se lahko usedajo na tipalo vlažnosti. To lahko vpliva na delovanje tipala in tako poslabša izid sušenja.

Opombe

- Pralna in negovalna sredstva pri perilu, ki ga boste sušili v stroju, dozirajte po navodilih proizvajalca.
- Tipalo vlažnosti → *Stran 34* redno čistite.

Razvrščanje perila po

- Primerno za sušenje v sušilnem stroju
- Sušenje pri normalni temperaturi
- Sušenje pri nižji temperaturi
- Ne sušite v sušilnem stroju

Opomba: Perila iz pralnega stroja ne prelagajte direktno v sušilni stroj. Preden perilo položite v sušilni stroj, ga posortirajte.

Če skupaj sušite tanke, večslojne ali debele tkanine, se bodo te različno posušile. Zato skupaj sušite le perilo s podobnim tkanjem in strukturo, da se enakomerno posuši. Če je perilo po sušenju še vedno preveč vlažno, lahko izberete časovni program za naknadno sušenje → *Stran 25*.

Pozor!

Na sušilnem stroju ali oblačilih lahko nastane škoda.

Spodaj navedenih tkanin ne smete sušiti v sušilnem stroju:

- z oljem umazano perilo.
- neoprane tkanine.
- tkanine, ki ne prepuščajo zraka, npr. gumirani kosi perila.
- občutljive tkanine, npr. svila, sintetične zavese.










Programi in tipke

Programi

Program in perilo	največja količina perila in nastavitve programa /informacije
Ime programa Za kakšno perilo je program primeren.	največja količina perila glede na suho težo perila. možne nastavitve programov
Baumwolle (Bombaž) Odporne tkanine, tkanine iz bombaža ali lana, odporne na pranje pri najvišjih temperaturah.	9 kg
Pflegeleicht (Preprosta nega) Tkanine iz sintetike ali mešanih vlaken.	3,5 kg
Schnell/Mix (Hitro/mešano) Mešano perilo iz bombaža in sintetike.	3 kg
Feines (Fino) Za občutljive tkanine, primerne za pranje, npr. iz satena, sintetike ali mešanih tkanin.	2 kg
Wolle finish (Volna – končna stopnja) Perilo iz volne ali z deležem volne, ki je primerno za pranje v sušilnem stroju.	3 kg
kalt 30 min (Hladno 30 min) Časovni program za vso perilo, razen volne in svile. Vse vrste tekstila. Za osveževanje ali prezračevanje kosov perila, ki jih redko nosite.	3 kg
warm 30 min (Segrevanje 30 min) Vse vrste tkanin; časovni program. Primeren za perilo, ki je že bilo sušeno, nekoliko vlažno perilo ali za naknadno sušenje večslojnega, debelega perila.	3 kg
Opombe	
<ul style="list-style-type: none"> ■ Volno, športne copate in plišaste igrače sušite izključno v košari za volno → <i>Stran 16</i>. ■ Pri časovnem programu preostala vlažnost ni samodejno zaznana. Če je perilo po sušenju še vedno preveč vlažno, ponovite program. 	

<p>warm 60 min (Segrevanje 60 min)</p> <p>Vse vrste tkanin; časovni program.</p> <p>Primeren za perilo, ki je že bilo sušeno, nekoliko vlažno perilo ali za naknadno sušenje večslojnega, debelega perila.</p> <p>Opombe</p> <ul style="list-style-type: none"> ■ Volno, športne copate in plišaste igrače sušite izključno v košari za volno → <i>Stran 16</i>. ■ Pri časovnem programu preostala vlažnost ni samodejno zaznana. Če je perilo po sušenju še vedno preveč vlažno, ponovite program. 	3 kg
<p>Hemden (Srajce/bluze)</p> <p>Srajce in bluze iz bombaža, lana, sintetike in mešanih vlaken, ki jih ni treba likati.</p>	1,5 kg
<p>Daunen (Puh)</p> <p>S puhom napolnjen tekstil, vzglavniki, odeje ali odeje s puhom. Večje dele sušite posebej.</p>	1,5 kg
<p>Sportswear (Oblačila za prosti čas)</p> <p>Vremensko odporna in oblačila za prosti čas z membransko oblogo ter vodoodporni tekstil.</p>	1,5 kg
<p>ExtraKurz 40 ' (Super 40)</p> <p>Sintetika in lahek bombaž.</p>	2 kg
<p>Decken (Prešite odeje)</p> <p>S sintetičnimi vlakni napolnjeno blago, vzglavniki, prešite ali dnevne odeje. Večje dele sušite posebej. Upoštevajte navodila za nego.</p>	2,5 kg
<p>Handtücher (Brisače)</p> <p>Odporne brisače iz bombaža.</p>	6 kg

Tipke

Tipke	Obrazložitve in opozorila
Opomba: Vse tipke in funkcije niso na voljo pri vseh programih.	
Trockenziel (Stopnja sušenja):	Izbira stopnje sušenja (npr. dovolj suho za zlaganje v omaro) oz. časa sušenja (20 min do 3 h 30 min, odvisno od modela in programa). Izberite stopnjo sušenja glede na perilo, ki ga želite posušiti. Če ste izbrali stopnjo sušenja, se ta shrani za vse programe, razen za bombaž, tudi po izklopu sušilnega stroja.
 Dovolj suho za zlaganje v omaro plus	Večplastno debelo perilo, ki se težko suši.
 Dovolj suho za zlaganje v omaro	Normalno enoslojno perilo.
 Dovolj suho za likanje	Običajno, enoplastno perilo, ki mora biti po sušenju vlažno in primerno za likanje ali obešanje v omaro.
Knitterschutz (Zaščita pred mečkanjem)	Po sušenju boben 60 do 120 minut v vsakem programu premika perilo, in sicer v enakomernih razmikih, da tako preprečuje mečkanje.
Fertig in (Konec čez)	Program se bo končal čez 1 h do 24 h. Nastavite zamik za konec programa v urah in tako zamaknite vklop programa. Na prikazovalniku se prikaže število ur, po katerem želite, da se program konča.
 Otroško varovalo	Varovalo za otroke vklopite ali izklopite tako, da pritisnete tipko "konec čez" za 5 sekund.
Optionen (Možnosti)	Ob pritisku na tipko se na prikazovalniku prikaže meni.
 Stopnja ožemanja	Nastavite hitrost ožemanja, ki je bila v uporabi za ožemanje v pralnem stroju, da določite stopnjo ožemanja. Tako je možen natančnejši prikaz predvidenega časa sušenja. Možna je izbira od 600 do 1800 vrt/min. Prednastavljena vrednost: 1000 vrt/min.
 Fina nastavev stopnje sušenja	Če je perilo po pranju premokro, lahko rezultat sušenja, npr. suho za zlaganje v omaro, podrobneje nastavite. Stopnjo suhosti lahko s stopnjo sušenja povečate v treh stopnjah od +1 do +3. Če ste prilagodili stopnjo suhosti, se nastavev za vse programe z možnostjo določanja stopnje sušenja shrani tudi po izklopu sušilnega stroja.
 Občutljivo	Znižana temperatura za občutljive tkanine, kot so npr. poliakril ali elasthan, lahko podaljša čas sušenja.
M1 / M2 (Funkcija spomina 1/2)	Posamezne programske nastavitve lahko shranite pod spominsko mesto 1 in 2. Izberite zelene programske nastavitve in pritisnite tipko M1 ali M2 za 3 sekunde, tako da se na prikazovalniku prikaže Spominski program 1 ali 2 je shranjen. Izbrane programske nastavitve se ohranijo tudi po izklopu sušilnega stroja. Prednastavev: ni shranjenega spominskega programa.

Einstellungen 3 Sek. (Nastavitve 3 sek.)	Pritisnite obe tipki hkrati za 3 sekunde. Na prikazovalniku se prikaže meni.
Zvočni signal za konec, zvok tipk	Izberite glasnost zvoka tipk: izključeno - tiho - srednje - glasno - zelo glasno. Prednastavitev: glasno
Samodejni izklop	Samodejni izklop sušilnega stroja po končanem programu lahko nastavite na nikoli, 15, 30 ali 60 min. Prednastavitev: 15 min.
Jezik	Izberite želeni jezik na prikazovalniku.
▶ Start/Pause (Zagon/Prekinitev)	Zagon in prekinitev programa.




Upravljanje aparata

Naložite perilo in vklopite sušilni stroj

Opomba: Sušilni stroj je treba postaviti in priključiti strokovno → *Stran 12.*



1. Perilo naložite v boben.
2. Pritisnite tipko , da zaženete sušilni stroj.
3. Zaprite vratca sušilnega stroja.

Pozor!

Na sušilnem stroju ali oblačilih lahko nastane škoda.

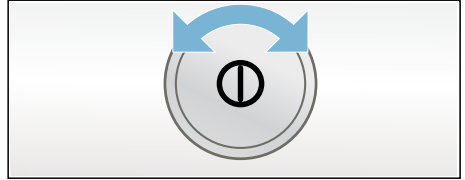
Bodite pozorni, da perila ne ukleščite v vrata aparata.

Opomba: Boben se po odpiranju, zapiranju in zagonu programa osvetli. Osvetlitev notranjosti bobna samodejno ugasne.

Nastavitev programa

Opomba: Če ste vklopili otroško varovalo, ga morate pred nastavitvijo programa deaktivirati, glejte → *Stran 27.*

1. Izberite želeni program. Podrobne informacije o programih so na voljo → *Stran 25.*



2. S programskim stikalom izberite želeni program. Na zaslonu se prikaže prednastavitev programa za izbrani program.

Opomba: Prednastavitve programa so standardne nastavitve, ki so pri izbiri programa že določene. Po izbiri programa na zaslonu vidite prednastavitve tega programa.

3. Po želji prilagodite prednastavitve programa. Podrobnejše informacije o tem → *Stran 25.*

Zagon programa

Izberite tipko za vklop.

Opomba: Če želite program zaščititi pred nenamernimi spremembami, izberite otroško varovalo, glejte → *Stran 27*.

Potek programa

Status programa je prikazan na zaslonu.

Sprememba programa ali dodatno nalaganje perila

Med sušenjem lahko vedno vzamete perilo iz stroja ali pa ga dodatno naložite in program spremenite ali prilagodite.

1. Odprite vrata sušilnega stroja ali pritisnite tipko za vklop za premor.
2. Dodatno naložite perilo ali odstranite perilo iz stroja.
3. Izberite, če želite, drug program ali dodatno funkcijo.
4. Zaprite vrata sušilnega stroja.
5. Pritisnite tipko za vklop.

Opomba: Trajanje programa v prikazovalnem polju se aktualizira glede na količino perila in preostanek vlažnosti perila. Prikazovane vrednosti se lahko spremenijo po spremembi programa ali prilagoditvi količine perila.

Prekinitev programa

Program lahko vedno prekinete tako, da odprete vrata sušilnega stroja in izberete tipko za vklop za premor.

Pozor!


Nevarnost požara. Perilo se lahko vname.

Če boste program prekinili, morate odstraniti vse kose perila in jih položiti tako, da lahko ohladijo.

Konec programa

Na zaslonu se prikaže FERTIG. WAESCHE ENTNEHMEN.

Odstranite perilo in izključite sušilni stroj

1. Vzemite perilo iz stroja.
2. Pritisnite tipko  za izklop sušilnega stroja.

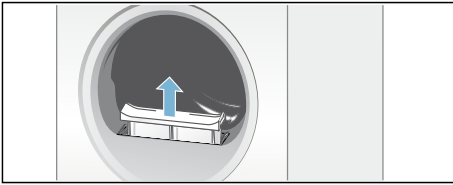


Očistite filter za vlakna

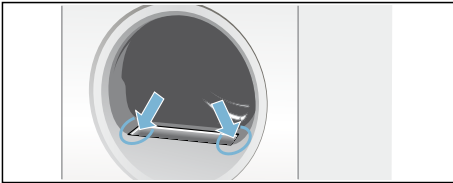
Opomba: Pri sušenju se vlakna in lasje s perila ujamejo v filtru za vlakna. Zamašen ali umazan filter za vlakna zmanjša pretok zraka in sušilni stroj ne more doseči svoje polne zmogljivosti. Čisti filtri za vlakna poleg tega zmanjšajo porabo elektrike in čas sušenja.

Filter za vlakno očistite **po vsakem** sušenju:

1. Odprite vrata sušilnega stroja in odstranite vsa vlakna z vrat.
2. Izvlecite dvodelni filter za vlakna z vrat.

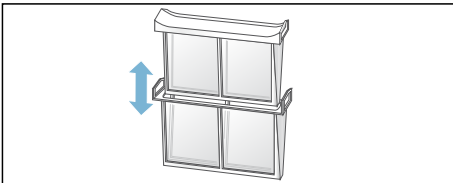


3. Odstranite vsa vlakna iz vdolbine na filtru za vlakna.

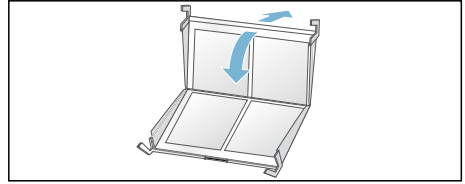


Opomba: Pazite na to, da ne bodo vlakna padla v odprt jašek.

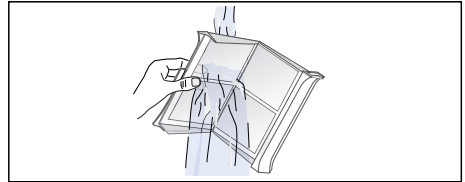
4. Dvodelni filter za vlakna povlecite narazen.



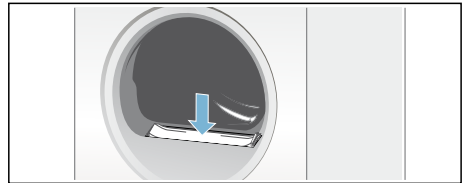
5. Oba filtra razklopite in odstranite vsa vlakna.



6. Vlakna izperite pod toplo tekočo vodo.



7. Filtra za vlakna posušite, ju poklopite in ponovno vstavite dvodelni za vlakna v sušilni stroj.



Pozor!

Sušilni stroj se lahko poškoduje.

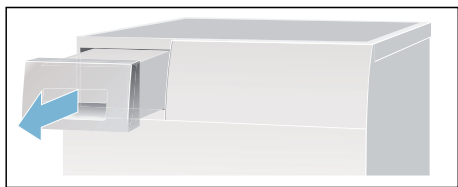
Sušilnega stroja ne uporabljajte brez ali s poškodovanim filtrom za vlakna.

Izpraznite posodo za kondenzacijsko vodo

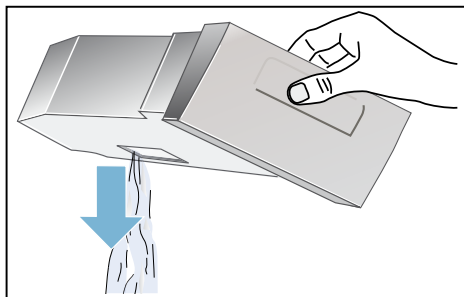
Med sušenjem v aparatu nastaja kondenzat.

Če ne uporabljate odtočne cevi, se kondenzat zbira v posodi za kondenzat. V tem primeru morate posodo za kondenzat izprazniti po vsakem sušenju in tudi, če se je med sušenjem predčasno napolnila.

1. Izvlecite posodo za kondenzacijsko vodo v vodoravnem položaju.



2. Kondenzacijsko vodo zlijte iz posode.

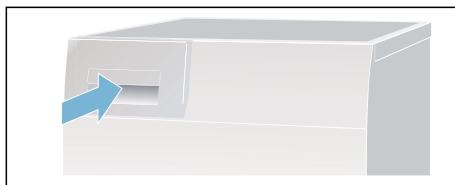


Pozor!

Onesnažena kondenzacijska voda lahko škoduje zdravju in povzroči materialno škodo.

Kondenzacijska voda ni pitna voda in je lahko onesnažena s puhki. Ne smete je piti ali uporabljati v druge namene.

3. Posodo za kondenzacijsko vodo znova potisnite v sušilni stroj, da se slišno zaskoči.

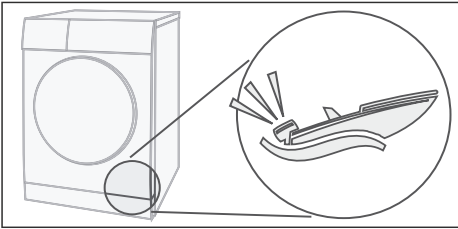


Opomba: Filter v posodi za kondenzacijsko vodo filtrira kondenzacijsko vodo, ki se uporablja za samodejno čiščenje vašega sušilnega stroja. Filter se očisti s praznjenjem kondenzacijske vode. Kljub temu redno pregledujte filter glede ostanka usedlin in jih odstranite. Glejte → *Stran 35*.

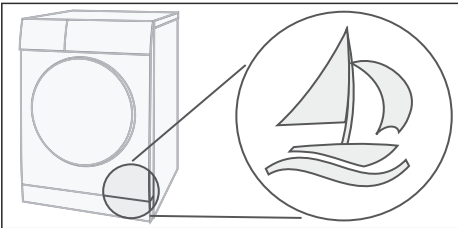
Zvoki

Opomba: Pri sušenju, predvsem v začetni fazi, kompresor in črpalka povzročata obratovalni hrup. Ti zvoki so povsem običajen pojav in ne vplivajo na brezhibno delovanje aparata.

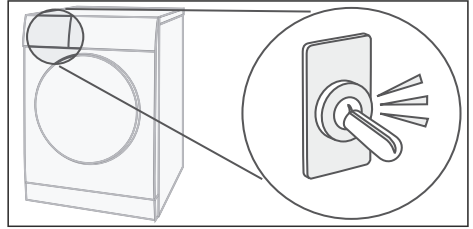
Kompresor v sušilnem stroju od časa do časa povzroča brnenje. Glasnost brnenja je odvisna od programa in napredka sušenja.



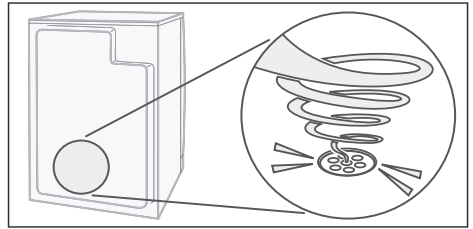
Kompresor se na vsake toliko časa prezači, pri čemer nastane brečoč zvok.



Samodejno čiščenje sušilnega stroja povzroča pokanje.



Črpalka črpa kondenzat v posodo za kondenzat. Pri tem nastanejo zvoki črpanja.





Čiščenje

Čiščenje sušilnega stroja in upravljalnega polja



Opozorilo

Smrtna nevarnost!

Sušilni stroj poganja električna energija, zaradi česar obstaja nevarnost električnega udara.

Preden sušilni stroj pričnete čistiti, ga odklopite iz električnega omrežja.

Sušilni stroj čistite le z vodo in mehko, vlažno krpo.

Takoj odstranite vse ostanke pralnega sredstva in pršila ter druge ostanke. Ne uporabljajte čistilnih sredstev ali sredstev za predhodno obdelavo perila (npr. razpršila za predhodno obdelavo perila, sredstva za madeže). Za čiščenje stroja ne uporabljajte visokotlačnega ali parnega čistilnika.

Čiščenje senzorjev za vlago

Opomba: Sušilni stroj je opremljen s tipalom vlažnosti iz plemenitega jekla. Tipalo vlažnosti meri vlažnost perila. Po dolgi uporabi se lahko na tipalu vlažnosti nabere tanek sloj apnenca ali ostankov pralnih in negovalnih sredstev. Te naslage morate redno odstranjevati, ker lahko sicer vplivajo na delovanje tipala in tako poslabšajo izid sušenja.

Odprite vrata in tipalo vlažnosti obrišite s hrapavo gobico.



Pozor!

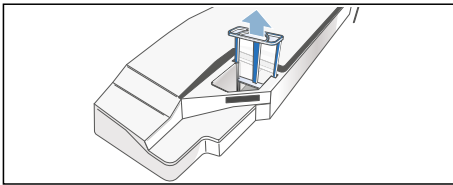
Tipalo vlažnosti se lahko poškoduje.

Zato tipal vlažnosti ne čistite z abrazivnimi sredstvi in jekleno volno.

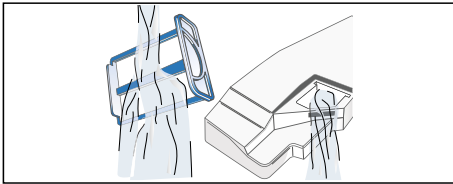
Očistite filter v posodi za kondenzacijsko vodo

Opomba: Filter v posodi za kondenzacijsko vodo čisti kondenzacijsko vodo, ki se uporablja za samodejno čiščenje vašega sušilnega stroja.

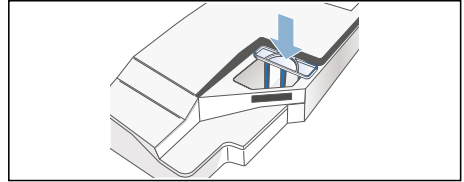
1. Izvlecite posodo za kondenzacijsko vodo v vodoravnem položaju.
2. Kondenzacijsko vodo zlijte iz posode.
3. Odstranite filter.



4. Očistite filter pod toplo tekočo vodo ali v pomivalnem stroju.



5. Vstavite filter, dokler se ne bo občutno zaskočil.



Pozor!

Sušilni stroj je lahko onesnažen z vlakni in se lahko zaradi tega poškoduje.

Sušilni stroj uporabljajte zgolj z nameščenim filtrom.

6. Vstavite posodo za kondenzacijsko vodo v stroj, dokler se ne bo občutno zaskočila.

Kaj storiti ob motnjah?

Motnje	Vzrok/pomoč
Prikaže se sporočilo Izpraznite posodo za kondenzacijsko vodo in sušenje se prekine.	<ul style="list-style-type: none"> ■ Izpraznite posodo za kondenzat; in sušilni stroj; . ■ Če je nameščen opsijski odtok za kondenzat*, potem je lahko gibka cev odtoka zamašena ali prepognjena. Preverite, ali se na cevi zbirajo obloge in jo temeljito sperite. Gibko cev položite, ne da bi jo prepognili.
Prikaže se sporočilo Očistite filtre za vlakna.	Očistite filter za vlakna in pritisnite tipko za zagon → <i>Stran 31</i> .
Prikaže se sporočilo Izpiranje toplotnega izmenjevalnika.	Ni napake. Toplotni izmenjevalnik se čisti samodejno. Posode za kondenzacijsko vodo med prikazom ne izvlecite.
Sušilni stroj se ne zažene.	<ul style="list-style-type: none"> ■ Je vtič vtaknjen in varovalka preverjena? ■ Ste izbrali program? Izberite program. ■ So vrata sušilnega stroja odprta? Zaprite vrata. ■ Je aktivirano varovalo za otroke? Izključite varovalo za otroke. ■ Je izbran zamik za konec programa? Program se zažene z zamikom → <i>Stran 27</i>.
Mečkanje perila.	<ul style="list-style-type: none"> ■ Perilo se začne mečkati, če prekoračite priporočeno količino polnjenja ali če izberete napačen program glede na tkanine. V razpredelnici s programi boste našli vse potrebne informacije → <i>Stran 25</i>. ■ Oblačila odstranite takoj po sušenju. Če ležijo v bobnu, se zmečkajo.
Voda izteka.	To ni napaka, mogoče sušilni stroj stoji nekoliko poševno. Naravnajte sušilni stroj.
Prikazano trajanje programa se med postopkom sušenja spreminja.	Ni napake. Tipala vlažnosti zaznajo preostalo vlažnost perila in prilagodijo trajanje programa (razen pri časovnih programih).

* glede na model

Motnje	Vzrok/pomoč
Perilo se ne posuši pravilno ali pa je še premo-kro.	<ul style="list-style-type: none"> ■ Toplo perilo je po koncu programa na dotik bolj vlažno, kot dejansko je. Razgrnite perilo in pustite, da se ohladi. ■ Fino nastavite stopnjo sušenja, s tem se podaljša čas sušenja, toda temperatura se ne zviša. Vaše perilo bo bolj suho → <i>Stran 27</i>. ■ Izberite program z daljšim časom sušenja ali povišajte stopnjo sušenja. Temperatura se pri tem ne poviša. ■ Izberite časovni program za naknadno sušenje še mokrega perila → <i>Stran 25</i>. ■ Če ste prekoračili maksimalno količino polnjenja glede na program, se perilo ne more dovolj posušiti. ■ Očistite tipalo vlažnosti v bobnu. Na tipalu se lahko nabere tanek sloj apnenca ali ostankov pralnih in negovalnih sredstev in poslabša delovanje tipala. Perilo ni dovolj suho → <i>Stran 34</i>. ■ Sušenje je bilo prekinjeno zaradi izpada električne energije, polne posode za kondenzacijsko vodo ali prekoračitve maksimalnega časa sušenja. <p>Opomba: Upoštevajte tudi nasvete za perilo → <i>Stran 24</i>.</p>
Je čas sušenja predolg?	<ul style="list-style-type: none"> ■ Zaradi onesnaženega filtra za vlakna se lahko podaljša čas sušenja. Očistite filter za vlakna. ■ Če je odprtina za dovod zraka prekrita ali ni prosto dostopna, lahko to podaljša čas sušenja. Odprtina za dovod zraka mora biti prosto dostopna. ■ Optimalna temperatura okolice med sušenjem je 15 do 30 °C. Če temperatura ni znotraj tega območja, se lahko čas sušenja podaljša. ■ Nezadostno kroženje zraka v prostoru podaljša čas sušenja. Prezračite prostor.
Prikaz je izbrisan in tipka za zagon utripa.	Ni napake. Način za varčevanje z energijo je aktiviran → <i>Stran 11</i> .
V posodi za kondenzacijsko vodo se nabira voda, čeprav je sušilni stroj priključen na odvod za kondenzacijsko vodo*.	Ni napake. Če je nameščen odvod za kondenzacijsko vodo, voda ostaja v posodi za kondenzacijsko vodo zaradi samodejnega čiščenja sušilnega stroja.
Vlažnost v prostoru se povečuje.	Ni napake. Dovolj prezračite prostor.
Izpad električnega toka.	Program sušenja je prekinjen. Iz sušilnega stroja odstranite perilo, ga razgrnite ali znova zaženite program.
Nenavaden hrup med sušenjem.	Ni napake. Hrup nastane zaradi samodejnega čiščenja toplotnega izmenjevalnika → <i>Stran 33</i> .
Sušilni stroj je kljub sušenju na dotik še vedno hladen.	Ni napake. Sušilni stroj s toplotno črpalko učinkovito suši tudi pri nizkih temperaturah.

* glede na model

Opomba: Če motnje ne morete odpraviti z izklopom in vklopom sušilnega stroja, se obrnite na servisno službo.

Servisna služba

Servisna služba

Če motnje ne morete odpraviti sami (Motnje, kaj naj storim?), se obrnite na našo servisno službo. Vedno najdemo primerno rešitev, tudi da se izognemo nepotrebnem obiskom serviserjev.

Kontaktne podatke servisne službe v vaši bližini najdete na priloženem seznamu servisnih služb.

Prosimo, navedite številko izdelka (št. E) in številko izdelave (FD) sušilnega stroja.

E-Nr. _____ FD _____

Ti številki najdete na notranji strani vratc sušilnega stroja ali na hrbtni strani sušilnega stroja.

Zaupajte v sposobnosti proizvajalca.

Obrnite se na nas. Tako bodo popravila izvedli izšolani serviserji, ki imajo na voljo originalne nadomestne dele.




Vrednosti porabe

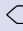
Razpredelnica s podatki o porabi

Program	Število obratov centrifuge, s katerim je bilo opravljeno ožemanje perila	Trajanje**		Poraba energije**	
		9 kg	4,5 kg	9 kg	4,5 kg
Bombaž		9 kg	4,5 kg	9 kg	4,5 kg
Dovolj suho za zlaganje v omaro*	1400 vrt/min	224 min	143 min	1,41 kWh	0,83 kWh
	1000 vrt/min	250 min	160 min	1,57 kWh	0,93 kWh
	800 vrt/min	277 min	177 min	1,75 kWh	1,03 kWh
Dovolj suho za likanje*	1400 vrt/min	145 min	91 min	0,89 kWh	0,53 kWh
	1000 vrt/min	171 min	108 min	1,05 kWh	0,63 kWh
	800 vrt/min	197 min	125 min	1,21 kWh	0,73 kWh
Preprosta nega		3,5 kg		3,5 kg	
Dovolj suho za zlaganje v omaro*	800 vrt/min	63 min		0,44 kWh	
	600 vrt/min	77 min		0,52 kWh	

* Nastavitev programa v skladu z veljavnim standardom EN61121 in uporabo zunanje odtočne cevi.
 ** Glede na vrsto tkanine, sestavo perila, ki se suši, vlažnost tkanine, nastavljeno stopnjo suhosti, količino perila, okoljske pogoje ter vklop dodatnih funkcij lahko pride do odstopanj od navedenih vrednosti.

Najučinkovitejši program za perilo iz bombaža

Naslednji "Standardni program Bombaž" (označen s ) je primeren za sušenje običajno mokrega perila iz bombaža in je glede na kombinirano porabo energije najučinkovitejši program za sušenje perila iz bombaža.

Standardni programi za bombaž v skladu s trenutno veljavno uredbo EU 932/2012			
Program + stopnja sušenja	Količina perila	Poraba energije	Trajanje programa
 Bombaž + Dovolj suho za zlaganje v omaro	9 kg/4,5 kg	1,57 kWh/0,93 kWh	250 min/160 min
Nastavitev programa za kontrolo in označevanje energije v skladu z direktivo 2010/30/EU			



Tehnični podatki

Dimenzije:

85 x 60 x 60 cm

Višina x širina x globina

Teža:

pribl. 57 kg

Maksimalna količina perila:

9 kg

Posoda za kondenzat:

4,6 l

Napetost priključka:

220–240 V

Moč priključka:

maks. 700 W

Varovanje:

10 A

Notranja osvetlitev pralnega bobna*

Temperatura v prostoru:

5–35°C

Poraba električne energije, ko je aparat izključen:

0,13 W

Poraba električne energije v stanju pripravljenosti (aparat ni izključen):

0,13 W

* odvisno od modela

Podatke glede vseh držav boste našli v priloženem seznamu servisnih služb.

Robert Bosch Hausgeräte GmbH
Carl-Wery-Straße 34
81739 München, GERMANY



9001344559 (9709)